

Démasquer la mainmise des entreprises sur le Sommet UNFSS à travers le multipartenariat

RECHERCHE ET RÉDACTION : Kirtana Chandrasekaran, Shalmali Guttal,
Madhuresh Kumar, Laura Langner et Mary Ann Manahan.

Novembre 2021



DES
**SYSTÈMES
ALIMENTAIRES
POUR LE
PEUPLE**

Groupe de liaison de la
Réponse Autonome des Peuples
au Sommet sur les Systèmes
Alimentaires de l'ONU

1. INTRODUCTION

Le multipartenariat et le sommet des Nations unies sur les systèmes alimentaires

Cette note expose la menace croissante des initiatives multipartites (MSI) et l'influence grandissante des entreprises sur la gouvernance des systèmes alimentaires via le Sommet des Nations Unies sur les systèmes alimentaires (UNFSS). Le Sommet UNFSS vise essentiellement à obtenir une transition depuis le multilatéralisme - qui implique des processus et des prises de décision dirigés par les États - vers le multipartenariat - une pratique de gouvernance qui rassemble de multiples parties prenantes, notamment des entreprises, des plateformes d'entreprises et des associations d'entreprises, des donateurs, des universitaires et des acteurs de la société civile, pour participer conjointement à un dialogue, à une prise de décision et à la mise en œuvre de réponses à des problèmes perçus.¹ Les Nations unies et les organisations et programmes de son système sont censés être multilatéraux par nature ; cependant, le multilatéralisme se transforme de plus en plus en multipartenariat. Ce système permet aux puissantes multinationales, à leurs plateformes et à leurs associations d'orienter l'élaboration des politiques, le financement, les récits et la gouvernance aux niveaux international et national, tout en promouvant de fausses solutions aux systèmes alimentaires en crise, des solutions qui sont avant tout favorables aux entreprises.

Compte tenu des multiples crises systémiques (changement climatique, COVID-19, perte de biodiversité, faim, inégalités) auxquelles le système alimentaire industriel mondial contribue et qui affectent les systèmes alimentaires locaux/nationaux, il est nécessaire d'analyser et de transformer les systèmes alimentaires de manière holistique, en visant fermement le changement structurel et systémique, et en s'appuyant sur les droits humains et la souveraineté alimentaire. Pourtant, le Sommet UNFSS a été accaparé par les intérêts des MSI et des entreprises et ses objectifs et processus sont très loin de cette vision. Le sommet va plutôt dans la direction opposée - avec une approche fragmentaire des solutions, un manque de transparence, un manque de rigueur dans l'analyse et un mépris total pour les aspects cruciaux des transformations des systèmes alimentaires tels que la capacité d'agir, le pouvoir, la concentration du marché et les inégalités systémiques.

Les MSI sont dirigées de manière disproportionnée par des entreprises et des sociétés à but lucratif et sont ancrées dans le néolibéralisme et le capitalisme, donnant la priorité aux intérêts du marché sur les droits humains. Cela conduit à séparer le droit à une alimentation adéquate et nutritionnelle des facteurs structurels, tels que les inégalités persistantes de classe, de race et de genre, ainsi que les subventions et les politiques gouvernementales qui soutiennent les entreprises agroalimentaires au détriment des petits producteurs et travailleurs. Au lieu de cela, on privilégie des politiques qui maintiennent le statu quo : la domination du secteur des entreprises dans l'économie alimentaire mondiale, notamment en termes d'intrants de production (pesticides, engrais, semences et races), de commerce des produits agricoles et de transformation des aliments, ainsi que la vente au détail des aliments.²

Une refonte de la gouvernance mondiale qui se fonderait sur la croissance du chiffre d'affaires des entreprises, sur le Big Data ³ et les solutions purement technologiques (*technofix*) ne servirait qu'à creuser davantage les inégalités économiques mondiales et à menacer encore plus la souveraineté alimentaire et foncière des populations rurales, paysannes et autochtones.

Dans ce dossier, nous examinons certains des réseaux de MSI qui influencent le Sommet UNFSS et la manière dont ils sont dirigés par les intérêts du secteur privé.

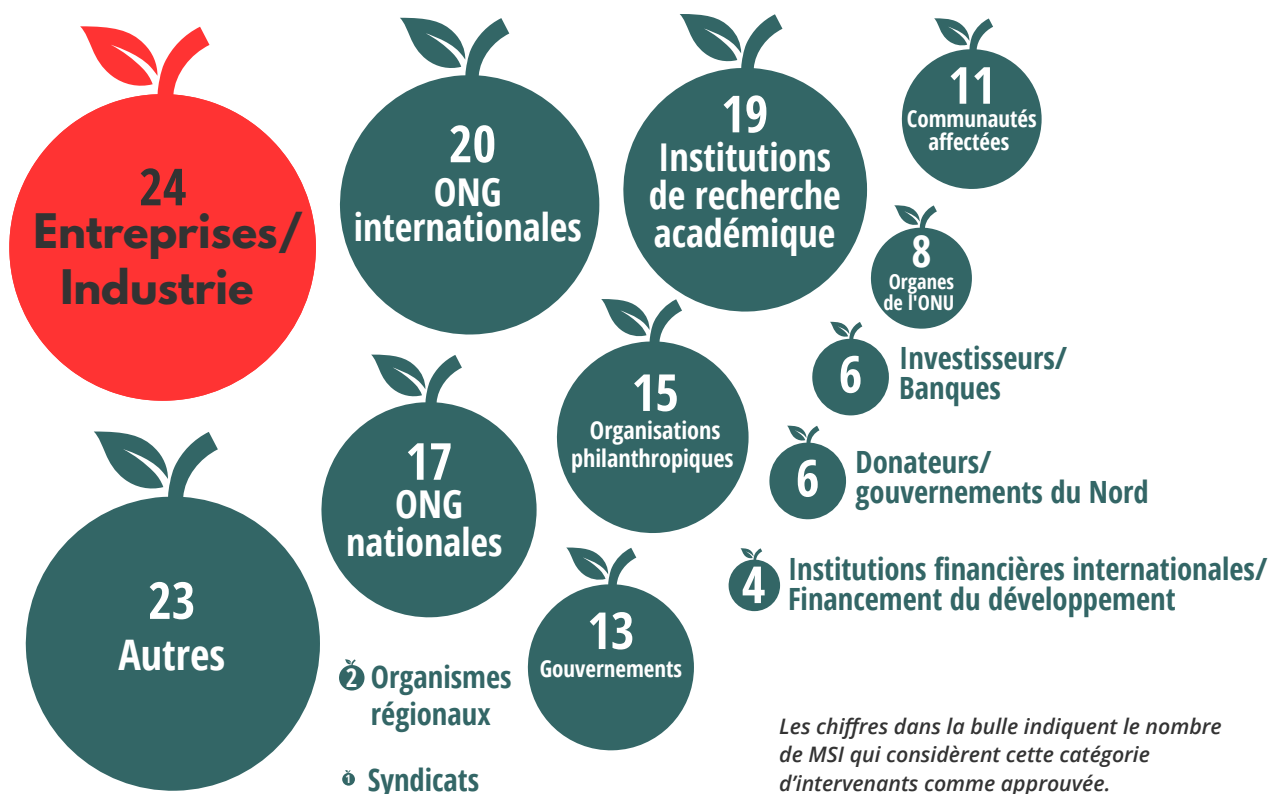
SECTION 2

Les acteurs du secteur privé sont les plus influents dans les initiatives multipartites. L'examen de 26 initiatives multipartites dans le domaine de l'alimentation et de l'agriculture ⁴ révèle la forte influence des entreprises au détriment de l'intérêt public. Dans ces initiatives multipartites, les entreprises du secteur privé - entreprises, sociétés et acteurs industriels tout au long de la chaîne de valeur de l'approvisionnement mondial - ont joué des rôles de premier plan, notamment en tant que présidents et vice-présidents de leurs organes de décision et institutions dirigeantes, ou en initiant et en convoquant des initiatives multipartites. Dans cette comparaison de 26 initiatives multisectorielles liées à l'agriculture, les parties prenantes les plus influentes étaient le secteur des entreprises/de l'industrie, suivi par les individus et les institutions (sociétés de conseil, experts dans le domaine, autres initiatives multisectorielles), les institutions universitaires et de recherche. Les organismes des Nations unies liés à l'agriculture, aux terres, à la nutrition et à l'alimentation, tels que l'Organisation des Nations unies pour l'alimentation et l'agriculture (FAO), le Programme des Nations unies pour l'environnement (PNUD), le Programme alimentaire mondial (PAM), n'arrivent qu'en quatrième position ; et les entreprises philanthropiques, telles que la Fondation Bill et Melinda Gates, la Fondation MasterCard et la Fondation Syngenta, en cinquième position.

Le Forum économique mondial (WEF) et le Conseil mondial des entreprises pour le développement durable (WBCSD) sont en tête des acteurs influents du monde de l'entreprise - en tant que présidents ou membres des organes directeurs de cinq MSI, à savoir la commission EAT-Lancet sur les systèmes alimentaires sains et durables, le Sommet des Nations unies sur les systèmes alimentaires (UNFSS), la Nouvelle Vision pour l'Agriculture (*New Vision for Agriculture*), le Conseil mondial de la sécurité alimentaire et l'horticulture durable *Florverde Sustainable Flowers*.

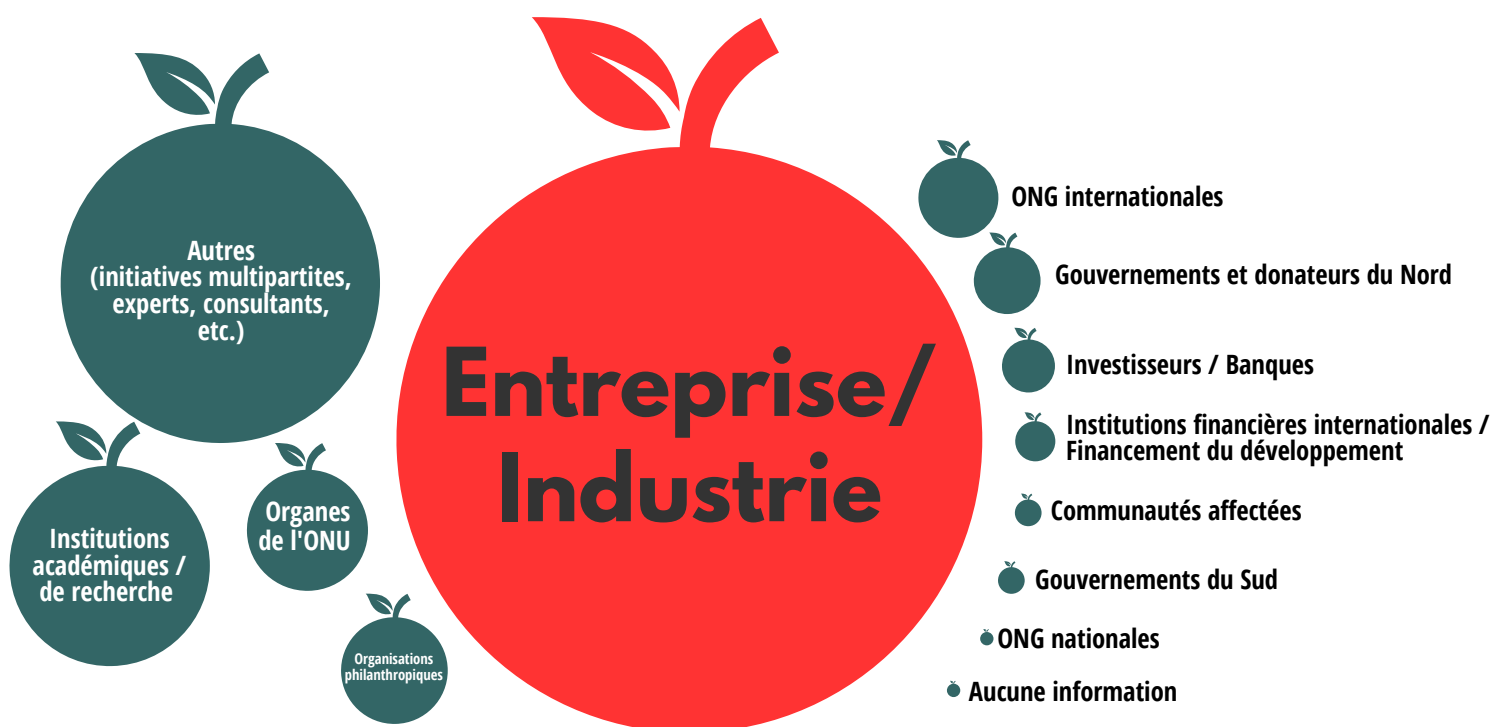
GRAPHIQUE 1

Qui sont considérés comme des parties prenantes dans les 26 initiatives multipartites (MSI) ?



GRAPHIQUE 2

Les parties prenantes les plus influentes dans 26 initiatives multipartites (MSI) sur l'alimentation, l'agriculture et la nutrition



Les 26 MSI analysés

1. Mouvement d'intensification de la nutrition (SUN)
2. Bonsucro
3. Initiative pour une alimentation équitable
4. Florverde Sustainable Flowers* (renommé comme tel en 2011)
5. Plate-forme mondiale du café (renommée en 2016)
6. Table ronde sur le soja responsable
7. Table ronde sur l'huile de palme durable
8. UTZ Certified* (fusionné avec Rainforest Alliance en 2018)
9. Fondation Land Portal
10. Initiative Land Matrix (LMI)
11. Coalition internationale pour l'accès à la terre
12. Initiative pour la transparence dans le secteur de la pêche (FITI)
13. Sommet des Nations Unies sur les systèmes alimentaires (UNFSS21)
14. Alliance mondiale pour une agriculture intelligente face au climat
15. Initiative pour le financement des petits exploitants (ISF)
16. Fondation mondiale du cacao (WCF)
17. Initiative pour un meilleur coton (BCI)
18. Netherlands Food Partnership (NFP) (a succédé à AgriProFocus et à la Food & Business Knowledge Platform)
19. Alliance mondiale pour l'amélioration de la nutrition (GAIN)
20. Alliance mondiale pour le karité (GSA)
21. Nouvelle vision de l'agriculture (NVA)
22. Plateforme pour le riz durable (SRP)
23. Fondation internationale pour la durabilité des produits de la mer
24. Global Partnership for Ocean (a cessé ses activités en 2015)
25. Commission EAT-Lancet sur les systèmes alimentaires sains et durables (*organisée en trois entités juridiques : la Fondation EAT à but non lucratif et deux sociétés à responsabilité limitée, EAT Stockholm Food Forum AB en Suède et EAT Stockholm Food Forum AS en Norvège)
26. Conseil mondial sur la sécurité alimentaire

Le Sommet UNFSS intègre le multipartenariat dans la gouvernance des systèmes alimentaires

Le Sommet sur les systèmes alimentaires a été critiqué par plus de 550 organisations de la société civile à cause de l'influence disproportionnée accordée aux entreprises, au Big Data et à la finance, notamment à travers l'implication du Forum économique mondial, de la Fondation Bill et Melinda Gates et des entreprises agrochimiques et agricoles, dont les soi-disantes « solutions qui changent la donne » ne feront que renforcer les fausses solutions aux inégalités mondiales, à l'insécurité alimentaire, au changement climatique et à la perte de biodiversité.^{5,6}

On s'attend à ce que le Sommet entraîne une mainmise renforcée des outils numériques sur les systèmes alimentaires, sous la houlette des géants de la technologie et de l'agrobusiness, ainsi que le développement ou renforcement de politiques qui soutiennent l'agri-technologie et le secteur privé plutôt que de se concentrer sur les personnes les plus touchées par l'insécurité alimentaire, comme les éleveurs-pastoralistes, les paysans, les peuples autochtones, les femmes, les jeunes, les travailleurs, les pêcheurs, les consommateurs, les sans-terre et les précaires urbains en situation d'insécurité alimentaire.^{7,8} Le Sommet UNFSS sape les espaces multilatéraux de gouvernance alimentaire qui sont fondés sur les droits existants, tels que le Comité de la sécurité alimentaire mondiale (CSA) des Nations Unies, en introduisant à la place une gouvernance multipartite.⁹

3.1 Les MSI aux manettes du Sommet UNFSS

En juin 2019, le Forum économique mondial a signé un accord stratégique avec l'ONU pour la mise en œuvre de l'Agenda 2030. Cet accord a permis d'étendre la gouvernance multipartite aux secteurs de l'éducation, de la santé, de l'alimentation et du changement climatique.¹⁰ Ce protocole d'accord a servi de base au Sommet UNFSS, qui a été annoncé en octobre 2019 par le secrétaire général de l'ONU, Antonio Guterres. La présidente du comité consultatif du sommet est Amina Mohammed, la secrétaire générale adjointe de l'ONU et présidente du Groupe de développement durable de l'ONU. Mme Mohammed siège au conseil d'administration du programme de développement mondial de la Fondation Bill et Melinda Gates parmi d'autres groupes et conseils consultatifs. Agnes Kalibata, la présidente de l'Alliance pour une révolution verte en Afrique (AGRA), est l'envoyée spéciale des Nations unies auprès du Sommet UNFSS. La direction du Sommet est également composée d'un Comité consultatif, d'un Groupe scientifique, d'un Groupe de travail des Nations unies et de cinq Pistes d'action ayant chacune leurs propres équipes de direction. Les MSI occupent une place importante au sein du Sommet UNFSS, tant dans les postes de direction que dans les filières d'action.

Les principaux acteurs dits « corporate » ou du monde des affaires impliqués dans le Sommet UNFSS



Les MSI du Sommet UNFSS que nous avons analysées :

Conseil mondial des entreprises pour le développement durable (WBCSD)

Le WBCSD est une coalition internationale d'entreprises « dirigée par des chefs d'entreprise » qui regroupe plus de 200 entreprises et partenaires. Le WBCSD est une MSI qui promeut très activement le récit comme quoi la recherche de solutions au changement climatique et de la dégradation de l'environnement due à l'extractivisme doit être confiée aux entreprises et aux élites.

Alliance mondiale pour l'amélioration de la nutrition (GAIN)

GAIN est une fondation basée en Suisse qui travaille à la réduction de la faim et de la malnutrition en mobilisant les investissements privés et les entreprises. GAIN a des liens ouvertement établis avec le secteur privé, soit environ 150 multinationales.¹¹

Groupe consultatif pour la recherche agricole internationale (CGIAR)

Le Groupe consultatif pour la recherche agricole internationale est un réseau informel de 15 centres internationaux de recherche agricole. Il s'agit de l'organisme de recherche agricole le plus influent dans les pays du Sud, ce qui a une incidence notable sur les politiques de développement alimentaire et agricole pour les agriculteurs pauvres en ressources du monde entier.¹²

Fondation Bill et Melinda Gates (BMGF)

La Fondation Bill et Melinda Gates (BMGF) est l'une des fondations privées les plus influentes au monde, avec une dotation de 49,8 milliards de dollars.¹³ La BMGF a une influence considérable sur le financement de la gouvernance alimentaire : 50 % de ses subventions ont été réparties entre le CGIAR, AGRA, la Fondation africaine pour la technologie agricole (AATF) et des organisations internationales telles que la Banque mondiale et les agences des Nations unies.¹⁴ Elle plaide en faveur de solutions techniques et plus particulièrement de solutions basées sur la biotechnologie.¹⁵

EAT

La plateforme EAT comprend le Forum EAT, la Fondation EAT et la Commission Lancet EAT sur les systèmes alimentaires sains et durables. EAT se définit comme « une plateforme mondiale à vocation scientifique pour la transformation des systèmes alimentaires » par le biais « d'une science solide, des perturbations impatientes et des partenariats inédits » (*sound science, impatient disruption & novel partnerships*).¹⁶ Plus d'un quart de son financement provient de sociétés et d'entreprises qui se diversifient dans les produits à base de plantes, telles que Nordic Choice Hotels, Aviva, Nofima, BAMA, Nestlé, Fazer, Seafood Innovation Cluster, Food Industry Asia (FIA), Oatly, Bayer, City Finansiering, Deloitte, Google, Novo Nordisk, Umoe, Eurofins.¹⁷

Coalition pour l'alimentation et l'utilisation des terres (Food and Land Use Coalition – FOLU)

La coalition FOLU est un partenariat créé en 2017 et servant de relais entre les intérêts du secteur privé et ceux des pays lors de l'Assemblée générale des Nations unies. FOLU est coorganisé par EAT. La coalition FOLU a émergé de la commission « Business & Sustainable Development » qui avait été créée lors de la réunion du WEF à Davos en 2016.¹⁸

Forum économique mondial (WEF)

Le Forum économique mondial (WEF), situé à Davos, en Suisse, est une organisation transnationale regroupant des dirigeants d'entreprises, des responsables politiques, des intellectuels et des membres de la société civile, qui rassemble plus de 1 000 entreprises « membres fondatrices ». ¹⁹ Le WEF fait pression en faveur de la Grande Transformation Alimentaire (*Great Food Transformation*), qui fait partie du volet nutritionnel de son programme de Grande Réinitialisation et de 4e Révolution Industrielle (*Great Reset and 4th Industrial Revolution*), afin de débloquer 90 000 milliards de dollars en nouveaux investissements et infrastructures. ²⁰

Renforcement de la nutrition (*Scaling up nutrition – SUN*)

L'initiative Scaling-up Nutrition (SUN) est une initiative multipartite dans le domaine de l'alimentation et de la nutrition. SUN a été lancée en 2010 lors d'une réunion avec le FMI et la Banque mondiale. Le SUN Business Network (SBN) est co-géré par GAIN et est financé par la BMGF. Le SUN Business Network compte plus de 400 entreprises dans ses réseaux mondiaux et nationaux, dont des multinationales et nationales. ²¹

Alliance pour une révolution verte en Afrique (AGRA)

L'AGRA est un organisme à but non lucratif fondé par la Fondation Bill & Melinda Gates et la Fondation Rockefeller qui encourage la diffusion de l'agriculture industrielle et de l'agrobusiness en Afrique.

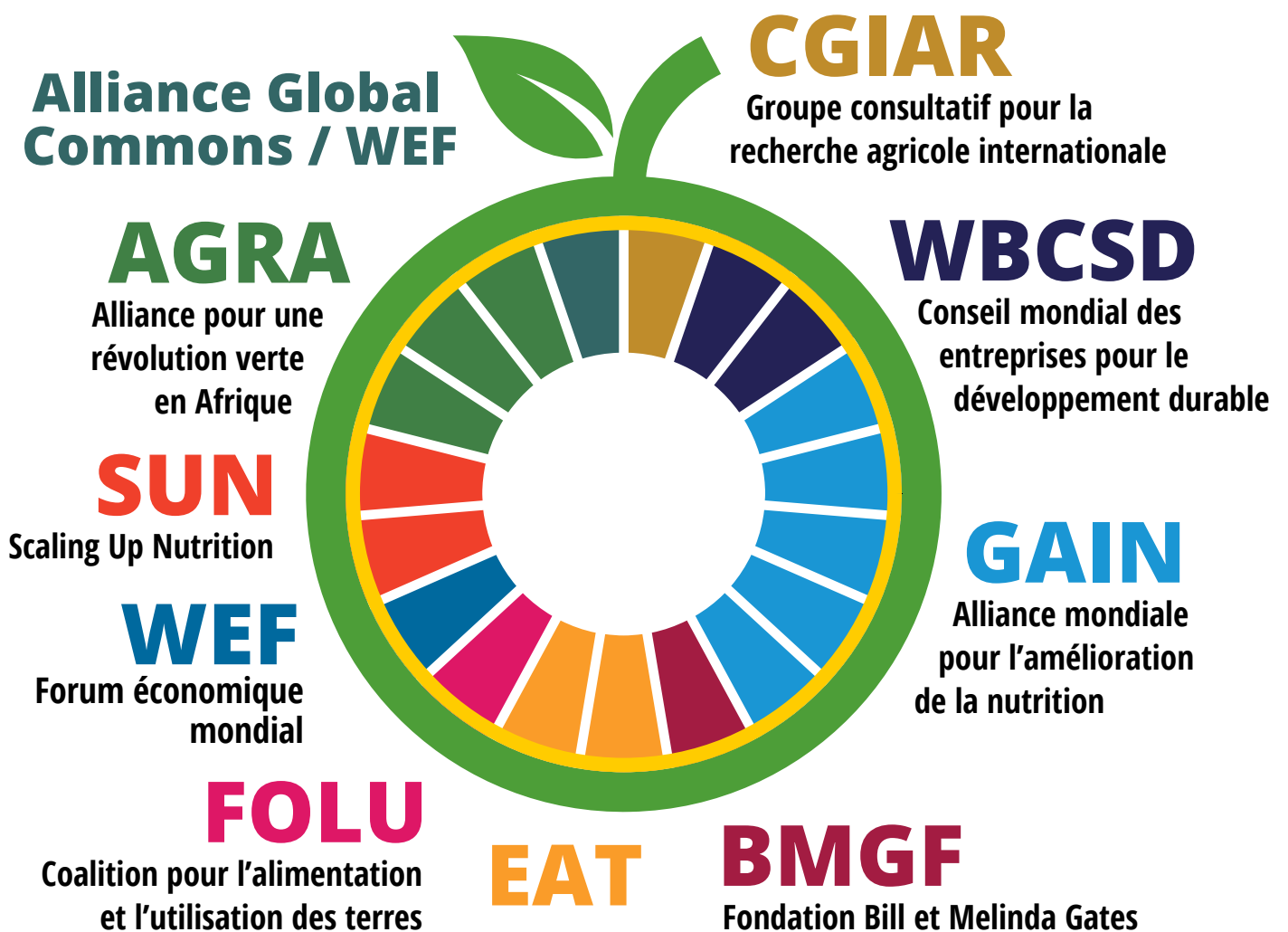
Fondation Rockefeller

La Fondation Rockefeller a été fondée en 1913 par John D. Rockefeller, le cofondateur de Standard Oil, et son fils. En 2015, elle était classée 39e fondation américaine ²² et sa dotation est supérieure à 6 milliards de dollars. ²³ Rockefeller est une puissante organisation philanthropique qui s'efforce de faire progresser la science et la technologie pour résoudre les problèmes mondiaux en matière de santé, d'alimentation, d'énergie et de mobilité économique.

Nous présentons ci-dessous les domaines dans lesquels les MSI et d'autres acteurs du monde de l'entreprise jouent un rôle de premier plan au sein du Sommet UNFSS et dans le cadre de la Piste d'action 3 sur le renforcement de la production positive pour la nature « *Boost Nature positive production* », également appelée « alimentation basée sur la nature » dans les Pistes d'action du Sommet UNFSS.

GRAPHIQUE 4

L'influence des acteurs dits « corporate » ou du monde des affaires dans la direction de l'UNFSS

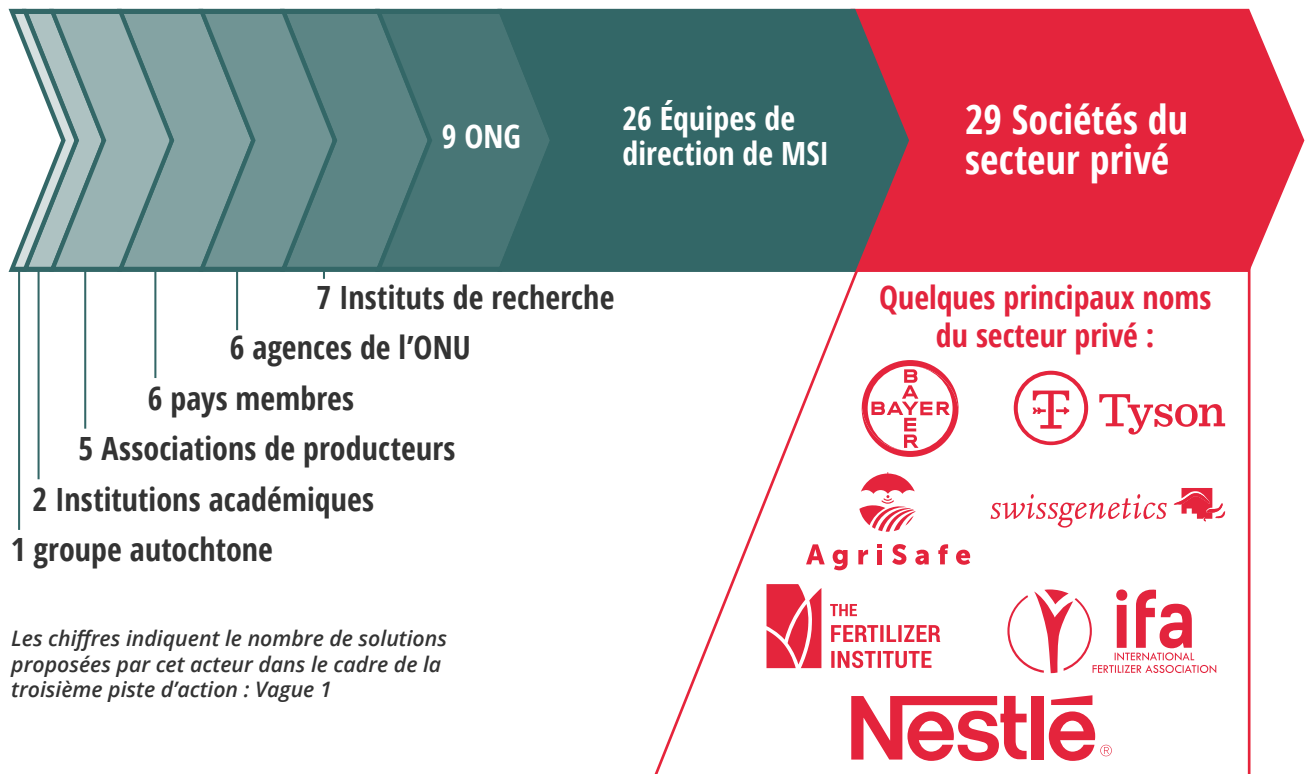


Chaque tranche représente l'influence de l'entreprise ou de la MSI dans les organes directeurs du Sommet UNFSS : réseau de champions, groupe scientifique, comité consultatif, pistes d'action, envoyé spécial.

A titre d'exemple, dans la Piste d'action 3 - « Boost Nature positive production », un seul groupe autochtone est présent dans la cartographie des solutions « changeant la donne », en comparaison, elle comporte 29 entreprises du secteur privé, 26 équipes de direction multipartites, 9 ONG, 6 pays membres, 7 instituts de recherche, 6 agences des Nations unies, 5 associations de producteurs et quelques autres individus et 2 institutions universitaires.²⁴

GRAPHIQUE 5

L'influence des entreprises dans la piste d'action n°3 du Sommet UNFSS : stimuler une production respectueuse de la nature.



Nestlé, l'alimentation basée sur la nature et le concept « net zéro »

Nestlé s'est fortement engagée à soutenir les « solutions basées sur la nature » (NBS) pour l'alimentation ou « l'alimentation positive pour la nature », qui constituent le troisième Point d'action du Sommet UNFSS. Nestlé affirme qu'elle atteindra des émissions climatiques « net zéro » à travers son soutien aux solutions NBS. Pourtant, plutôt que de réduire la production de ses produits à forte intensité d'émissions, tels que la viande et les produits laitiers industriels, Nestlé prévoit d'augmenter de 68 % la production de produits laitiers, de bétail et de produits de base d'ici 2030. Elle a l'intention de s'appuyer principalement sur les crédits de compensation carbone pour compenser cette augmentation drastique des émissions. Nestlé s'est engagée à investir 1,2 milliard de dollars US dans des « pratiques agricoles régénératrices », ce qui inclut des pratiques destructrices douteuses en termes de séquestration du carbone. Cette somme représente par ailleurs un minuscule 1,5 % de la somme qu'elle a versé aux actionnaires en 2020. L'un des programmes dans lesquels Nestlé a investi pour améliorer les pratiques agricoles, le programme *4R Nutrient Stewardship*, a conduit à une plus forte utilisation d'engrais.²⁵

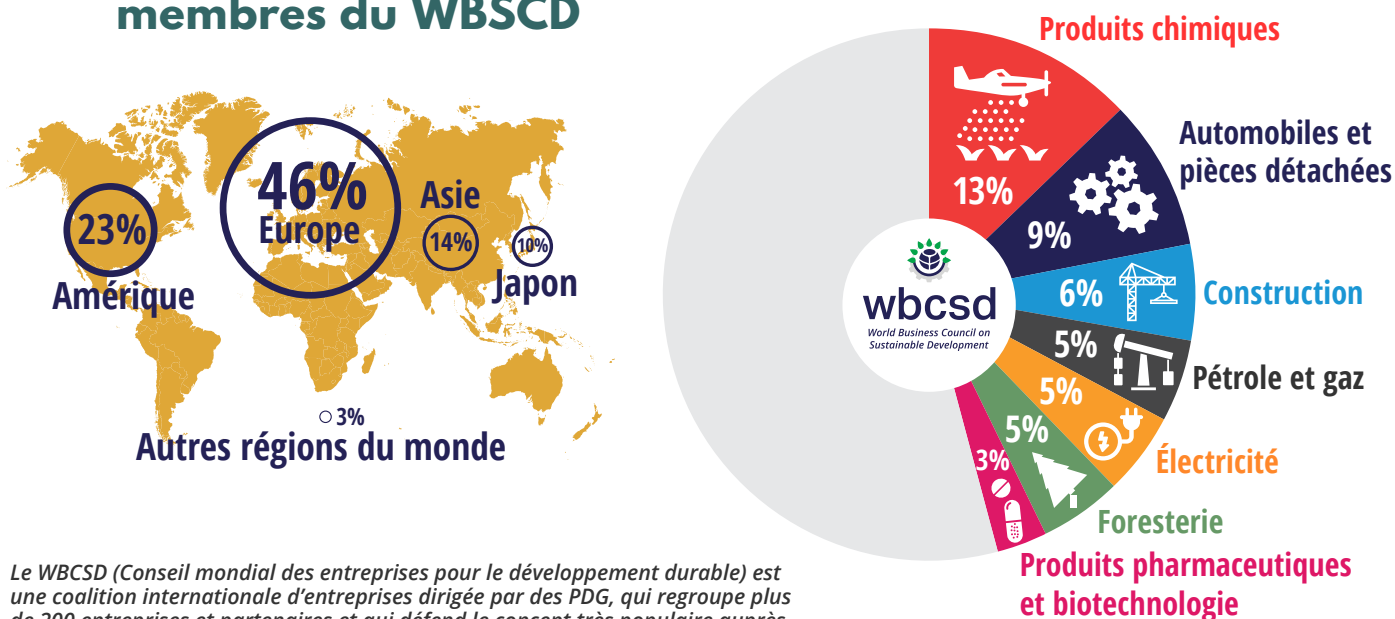
Présentation de quelques MSI clés au sein du Sommet UNFSS – WBSCD, WEF et AGRA.

4.1 Conseil mondial des entreprises pour le développement durable (WBSCD)

Le WBSCD est une coalition internationale d'entreprises dirigée par des chefs d'entreprise et regroupant plus de 200 entreprises et partenaires. Le WBSCD est une plateforme industrielle. Il est devenu le WBSCD en 1995 et promeut un récit axé sur la responsabilité sociale des entreprises (RSE) et le Business durable depuis sa création. Le WBSCD est une MSI profondément engagée dans le récit selon lequel la « résolution » du changement climatique et de la dégradation de l'environnement causée par à l'extractivisme peut être une activité rentable et devrait être gérée par les entreprises ainsi que par les élites.²⁶ Le WBSCD pousse également le concept de « solutions qui changent la donne », un concept populaire au Sommet UNFSS et auprès du WEF. Les entreprises membres du WBSCD sont issues de tous les secteurs d'activité, avec un chiffre d'affaires combiné de plus de 8,5 trillions USD, et incluent 70 conseils d'entreprises nationaux.²⁷ Les 200 entreprises membres du WBSCD se répartissent comme suit : 13% dans le secteur de la chimie, 9% dans le secteur de l'automobile et des pièces détachées, 6% dans le secteur de la construction, 5% dans le secteur du pétrole et du gaz, 5% dans le secteur de l'électricité, 5% dans le secteur de la sylviculture et du papier, et 3% dans le secteur des produits pharmaceutiques et des biotechnologies. 46% de ces entreprises se trouvent en Europe, 23% en Amérique du Nord, 14% en Asie, 10% au Japon et 3% ou moins dans d'autres parties du monde.²⁸ Parmi les membres figurent les géants de l'agrochimie BASF, Bayer, Corteva, Syngenta, Sumitomo Chemical, DuPont, Dow, mais aussi BP, Cargill, Chevron, Danone, Google, Kellogg's, McKinsey & Company, Nestlé, Nutrien, Pepsico, P&G, Ptt Global Chemical, Shell, Rabobank, Santander, Unilever, Walmart et Viterra.²⁹

GRAPHIQUE 6

Catégories de multinationales dans les 200 sociétés membres du WBSCD



Le WBSCD (Conseil mondial des entreprises pour le développement durable) est une coalition internationale d'entreprises dirigée par des PDG, qui regroupe plus de 200 entreprises et partenaires et qui défend le concept très populaire auprès du Sommet UNFSS et du WEF, à savoir des « solutions qui changent la donne ».

Parmi les membres figurent les géants de l'agrochimie BASF, Bayer, Corteva, Syngenta, Sumitomo Chemical, DuPont, Dow, mais aussi BP, Cargill, Chevron, Danone, Google, Kellogg's, McKinsey & Company, Nestlé, Nutrien, Pepsico, P&G, Ptt Global Chemical, Shell, Rabobank, Santander, Unilever, Walmart et Viterra.

Shell et le mécanisme de compensations s'appuyant sur des solutions basées sur la nature



Shell est un géant des combustibles fossiles et est également fortement investi dans des « solutions basées sur la nature » dans les domaines des terres agricoles et de l'alimentation. Plutôt que de réduire les émissions à la source, Shell prévoit d'augmenter ses activités de gaz naturel liquéfié (GNL) de 20 % jusqu'en 2025. Shell prévoit toujours d'investir plus de 8 milliards de dollars US par an dans ses activités de production de pétrole et de gaz, et 4 milliards de dollars US par an dans l'exploitation de gaz fossile. La nouvelle trajectoire affirmée de Shell vers un objectif de réduction de 1,5 degrés prévoit néanmoins une poursuite de l'exploitation du pétrole, du gaz et du charbon jusqu'à la fin du siècle. Le plan de Shell se fonde sur une compensation de 120 millions de tonnes de CO₂ par an d'ici à 2030. La principale voie d'action consiste à « intensifier les solutions naturelles », notamment en plantant des arbres sur une superficie équivalente à celle du Brésil.³⁰

Initiative carbone de Bayer (*Bayer Carbon Initiative*)



En juillet 2020, l'entreprise Bayer, qui possède aujourd'hui Monsanto et sa filiale The Climate Corporation, a lancé la Bayer Carbon Initiative, qui rémunère les agriculteurs utilisant son application agricole numérique s'ils suivent fidèlement ses recommandations (qui incluent l'utilisation de produits Bayer) afin de séquestrer le carbone dans leurs sols. L'imagerie satellitaire est ensuite utilisée pour vérifier la séquestration du carbone.

L'introduction sur les marchés mondiaux du carbone, de millions d'hectares de monocultures d'agriculture industrielle surveillées numériquement, sous couvert de « solutions fondées sur la nature » créerait une énorme manne financière pour Bayer et les autres géants de l'agriculture numérique.³¹

4.2 Forum économique mondial

Le Forum économique mondial (WEF), situé à Davos, en Suisse, est une organisation transnationale de dirigeants d'entreprises, d'hommes politiques, d'intellectuels et de représentants de la société civile, composée et financée par 1000 entreprises « membres fondateurs ». ³² Le WEF est lié au *Council on Foreign Relations* (CFR) : en 2010, 28 de ses 100 partenaires stratégiques étaient des entreprises membres du CFR. ³³ Le WEF fait pression en faveur de la Grande Transformation Alimentaire (*Great Food Transformation*), qui fait partie du volet nutritionnel de son programme de Grande Réinitialisation ³⁴ et de 4e Révolution Industrielle (*Great Reset and 4th Industrial Revolution*), afin de débloquer 90 000 milliards de dollars ³⁵ en nouveaux investissements et infrastructures. ³⁶

Le WEF a été un acteur majeur et une MSI poussant à la création de nouveaux partenariats public-privé, une sorte de « corporatocratie » où les entreprises gouvernent aux côtés des États, de l'ONU et de puissantes ONG. ³⁷ Le WEF entretient des liens étroits avec un grand nombre d'organisations, d'entreprises et d'institutions multilatérales impliquées dans le Sommet UNFSS. Le WEF est l'un des principaux moteurs du Sommet UNFSS et l'un des principaux organismes à l'origine de cette évolution vers le « multipartenariat », qui donne l'impression d'inclure le secteur public mais qui met en fait la priorité sur les scientifiques, les ingénieurs, les instituts de recherche et les universitaires, les entreprises de données, les entreprises chimiques, les politiciens, etc. Le tout sous l'apparence d'un processus démocratique.

L'initiative « Global Redesign Initiative » du WEF, lancée en novembre 2010, contient des propositions pour remodeler la gouvernance mondiale, qui sont les plus détaillées depuis la création des Nations unies en 1945. ³⁸

4.3 Alliance pour une révolution verte en Afrique (AGRA)

L'AGRA, fondée en 2006 par la Fondation Gates et la Fondation Rockefeller, se présente comme une ONG mais représente en fait des intérêts agro-industriels. AGRA est l'un des programmes les mieux financés par la Fondation Gates, ayant reçu 638 millions de dollars de la BMGF depuis sa création (2/3 de son budget). Malgré cela, l'AGRA n'a pas atteint ses objectifs d'augmentation des rendements agricoles et la sous-alimentation a augmenté de 30% dans les pays où l'AGRA mène des programmes actifs.³⁹

Alors que l'AGRA est censée être une institution dirigée par les Africains et centrée sur les agriculteurs, l'organisation met en avant un programme de révolution verte imposé du haut vers le bas, axé sur le financement de la science et de la recherche pour que les semences propriétaires et les produits chimiques s'infiltrent dans les systèmes agricoles africains.⁴⁰ L'AGRA établit et finance des réseaux de sociétés productrices de pesticides et de semences ainsi que des agences publiques pour vendre des intrants aux agriculteurs africains. En outre, l'AGRA fait pression sur les gouvernements africains pour qu'ils adoptent des changements de politiques favorables aux entreprises de semences et de produits agrochimiques, en favorisant le brevetage des semences ou l'affaiblissement des réglementations qui protègent contre les OGM.⁴¹ L'AGRA a poussé les petits exploitants agricoles à s'intégrer à l'économie de marché et à conclure des contrats avec des entreprises, en les intégrant dans une infrastructure de 10 000 distributeurs agricoles vendant des semences, des engrais et des pesticides.⁴² Bien qu'étant une organisation à but non lucratif, l'AGRA est étroitement liée à l'agrobusiness et est soutenue par le WEF, des organisations philanthropiques mondiales et des organisations de développement des pays du Nord. Grâce à ce soutien, elle est rapidement devenue un acteur majeur de l'expansion du modèle agricole industriel dans les communautés rurales qui s'efforcent sans relâche de résister à leur intégration forcée dans les chaînes de valeur des marchés mondiaux.⁴³

L'AGRA est étroitement liée à l'industrie agrochimique par le biais du Forum de la révolution verte en Afrique (AGRF), et plus particulièrement aux sociétés Bayer, Corteva et Yara. Le site Web de l'AGRF vante sa salle des marchés de l'agroalimentaire, où 400 entreprises sont mises en relation avec des investisseurs et 800 entreprises sont accueillies pour des opportunités de mise en réseau.⁴⁴

La Présidente de l'AGRA, Agnes Kalibata, a été nommée Envoyée Spéciale pour le Sommet UNFSS par le Secrétaire général de l'ONU Guterres sans qu'il y ait eu aucune consultation publique ou multilatérale autour de cette nomination. Plus de 500 organisations de la société civile ont critiqué cette décision qui relève du conflit d'intérêt évident pour une organisation à but non lucratif axée sur les intérêts privés et les grandes entreprises agricoles, qui sollicite des fonds pour diriger le Sommet.⁴⁵ L'AGRA mène actuellement une campagne de collecte de fonds avec un objectif de lever un milliard de dollars.⁴⁶ Kalibata est également co-présidente du réseau d'ambassadeurs pour la coalition FOLU, un autre conflit d'intérêt étant donné que la FOLU a également des liens étroits avec des grandes entreprises agricoles, notamment Unilever, Nestlé, Cargill, DowDuPont, Coca Cola, DSM et Yara International.

Interconnexions, pantouflages et réseaux des MSI

GRAPHIQUE 7

Interconnexions entre les MSI et les autres acteurs du monde des affaires dans le Sommet UNFSS



Les MSI, les entreprises philanthropiques et les autres acteurs du monde de l'entreprise au sein du Sommet UNFSS sont profondément liés les uns aux autres - elles siègent dans leurs organes de gouvernance respectifs, leurs cadres dirigeants font du pantouflage de l'une à l'autre et vice-versa, les postes de direction soutiennent conjointement ceux des autres MSI. Nous examinons ci-dessous quelques-unes de ces interconnexions, qui leur permettent de promouvoir conjointement leur programme dans une grande variété d'espaces et de thématiques, formant presque une structure informelle parallèle aux systèmes de gouvernance multilatérale.

Le WBCSD et le WEF jouent un rôle de premier plan en tant que présidents ou membres des organes directeurs des principales institutions multipartites, notamment la Commission EAT-Lancet sur les systèmes alimentaires sains et durables, la Nouvelle Vision pour l'Agriculture (*New Vision for Agriculture*), le Conseil mondial de la sécurité alimentaire et l'horticulture durable *Florverde Sustainable Flowers*. Le WBCSD est également profondément ancré dans l'Initiative pour une agriculture durable (SAI) et la coalition FOLU.

Un ancien vice-président de l'AGRA est maintenant membre du comité exécutif du WEF et dirige l'initiative sur les systèmes alimentaires au WEF.⁴⁷ La MSI *Food Action Alliance* est dirigée par le WEF et a été créée à Davos en collaboration avec Rabobank, Bayer/Monsanto, AGRA, FIDA et la FAO, autant de noms qui continuent d'apparaître autour du Sommet UNFSS.⁴⁸

La présidente d'AGRA, Agnes Kalibata, est également coprésidente du réseau des ambassadeurs pour la coalition FOLU. Les principaux partenaires de la FOLU sont AGRA, EAT, GAIN, l'Institut international pour l'analyse des systèmes appliqués (IIASA), le Réseau des solutions de développement durable (SDSN), SYSTEMIQ, le WBCSD, le World Resource Institute (WRI). La coalition FOLU est soutenue par la Fondation MAVA, la Fondation Gordon & Betty Moore, l'Initiative internationale sur le climat et les forêts de Norvège et UK AID.⁴⁹ La coalition FOLU a émergé de la Commission « Entreprises et Développement durable » qui avait été créée lors de la réunion du WEF à Davos en 2016. La coalition FOLU joue un rôle prépondérant dans le Réseau des Champions du Sommet UNFSS, avec Claudia Martínez Zutela comme Vice-présidente pour la Recherche.

La plateforme EAT comprend le Forum EAT, la Fondation EAT et la Commission Lancet EAT sur les systèmes alimentaires sains et durables. Le WEF et le Wellcome Trust siègent au conseil d'administration de EAT et le président du WBCSD fait partie de son conseil consultatif. La Fondation Rockefeller fait également partie des « parties prenantes de EAT ». EAT entretient une relation étroite avec le WEF. La fondatrice de EAT, Gunhild Stordalen, a été nommée Young Global Leader par le WEF en 2015, alors que EAT était encore une initiative de la Fondation Stordalen en 2013, et avant qu'elle ne soit établie indépendamment en 2016 par le Stockholm Resilience Center et le Wellcome Trust. Un membre du conseil consultatif de EAT fait partie du comité consultatif du Sommet UNFSS. Stordalen, la fondatrice de EAT, est la présidente du Point d'action 2, « *Aller vers des modes de consommation durables et sains* » du Sommet UNFSS et Francesco Branca est un commissaire d'EAT-Lancet et un directeur à l'OMS, l'agence d'ancrage de la piste d'action 2.⁵⁰

L'initiative SUN a été lancée en 2010 lors d'une réunion avec le FMI et la Banque mondiale. Le SUN Business Network (SBN) est co-géré par GAIN et bénéficie d'un financement du BMGF. Deux anciens coordinateurs de SUN font partie du comité consultatif du Sommet UNFSS. En outre, l'initiative SUN joue un rôle de premier plan dans la piste d'action 5.

Les géants de l'agrochimie et des entreprises, dont Unilever, Cargill et Nestlé, font tous partie de la coalition FOLU, de l'initiative SAI (*Sustainable Agriculture Initiative*) et du programme NVA (*New Vision for Agriculture*).⁵¹ Les sociétés Bunge, Dow DuPont, Louis Dreyfus, Heineken, Coca-Cola sont membres du programme NVA et de la coalition FOLU tandis que Rabobank, le Panel Malabo Montpellier, AGRA, SUN, BSDC, la Banque mondiale/IFC, l'Union africaine, la Confédération sud-africaine des syndicats agricoles (SACAU), la Fondation EAT, le WRI, les entreprises agroalimentaires et semencières DSM et Yara International, la Suède et le WEF font tous partie du programme NVA et de la coalition FOLU.⁵²

La BMGF est profondément impliquée dans le Sommet, initialement par le biais du rôle d'Agnes Kalibata en tant qu'envoyée spéciale et par son financement provenant du CGIAR, de l'AGRA, de l'initiative SUN, du GAIN et des agences de l'ONU. La Fondation Rockefeller est l'une des fondatrices de l'AGRA avec le BMGF. Tandis que l'AGRA s'engage dans son initiative actuelle de collecte de fonds, la Fondation Rockefeller est également en train d'organiser un fonds pour soutenir le rôle de Kalibata en tant qu'envoyée spécial de l'ONU au Sommet.⁵³

Non seulement la Fondation Rockefeller est allié à la BMGF et est l'une des fondatrices d'AGRA, mais elle fait également partie des parties prenantes de EAT et est fortement liée à la coalition FOLU. La coalition FOLU compte 52 ambassadeurs, dont Agnes Kalibata d'AGRA (Envoyée spéciale auprès du Sommet UNFSS), Paul Polman (Président de la Chambre de commerce internationale) qui siège au conseil d'administration de la Fondation Rockefeller et Shenggen Fan (CGIAR), coprésidents du réseau des ambassadeurs. L'organisation partenaire de Rockefeller, *Thought for Food*, occupe également un poste de direction au sein du comité consultatif du Sommet UNFSS.

NOTES DE BAS DE PAGE

- 1 "Multilateralism includes advice to States, development support, peacekeeping, interventions in armed conflicts, and humanitarian relief." extrait de TNI, 2020. "Where we are now with global governance of TNCS." TNI. https://www.tni.org/files/article-downloads/13_msismvisualpresentations-governingtncsbymultilateralism_stateofplay.pdf
- 2 Sanders, A. Nora McKeon, 2017. "Food security governance: empowering communities, regulating corporations." *Agric Hum Values* 34, 237–238. <https://doi.org/10.1007/s10460-016-9734-z>
- 3 ETC Group, 2020. "The Next Agribusiness Takeover: Multilateral Food Agencies." Creative Commons. https://www.etcgroup.org/sites/www.etcgroup.org/files/files/etc_nextagtake_a4_v7.pdf
- 4 Mahnann, Kumar, 2021, "Agriculture, Food & Nutrition Multistakeholder Groups" unpublished, available from the authors
- 5 Civil Society and Indigenous Peoples' Mechanism, 2020. "Appel ouvert à l'engagement pour répondre au Sommet des Nations unies sur les systèmes alimentaires" <https://www.csm4cfs.org/fr/open-call-civil-society-indigenous-peoples-engagement-respond-un-food-systems-summit/>
- 6 International Panel of Experts on Sustainable Food Systems and IPES-Food, 2021. "Retrait du Sommet des Nations Unies sur les systèmes alimentaires" IPES-Food. http://www.ipes-food.org/_img/upload/files/UNFSSStatementFR.pdf
- 7 ETC Group, 2020. "The Next Agribusiness Takeover: Multilateral Food Agencies." Creative Commons. https://www.etcgroup.org/sites/www.etcgroup.org/files/files/etc_nextagtake_a4_v7.pdf
- 8 Civil Society and Indigenous Peoples' Mechanism, 2020. "Appel ouvert à l'engagement pour répondre au Sommet des Nations unies sur les systèmes alimentaires" <https://www.csm4cfs.org/fr/open-call-civil-society-indigenous-peoples-engagement-respond-un-food-systems-summit/>
- 9 Michael Fakhri, 2021. "Systèmes alimentaires et droits humains, rapport thématique à l'Assemblée générale des Nations unies" <https://undocs.org/A/HRC/46/33>
- 10 Alonso-Fradejas, A. et al, 2020. "L'« agroécologie bidon »" Amis de la Terre international, TNI, Crocevia. <https://www.foei.org/fr/ressources/agroecologie-bidon-systeme-alimentaire>
- 11 FIAN International, SID, et IBFAN, 2019. "Quand le soleil projette un ombre" FIAN International, IBFAN, et Society for International Development. <https://www.fian.org/fr/press-release/article/quand-le-soleil-projette-une-ombre-2282>
- 12 IPES-Food & ETC Group, 2021. "Un mouvement visionnaire pour une alimentation durable: Comment transformer nos systèmes alimentaires d'ici 2045" http://www.ipes-food.org/_img/upload/files/LongFoodMovementFR.pdf
- 13 Bill & Melinda Gates Foundation, 2021. "Foundation Fact Sheet". Bill & Melinda Gates Foundation. <https://www.gatesfoundation.org/about/foundation-fact-sheet>
- 14 GRAIN, 2021. "Comment la Fondation Gates pousse le système alimentaire dans la mauvaise direction" <https://grain.org/e/6696>
- 15 GRAIN, 2021. "Comment la Fondation Gates pousse le système alimentaire dans la mauvaise direction" <https://grain.org/e/6696>
- 16 EAT, 2018. "Annual Review." EAT. https://eatforum.org/content/uploads/2019/06/Annual_review_dokument_2018_WEB.pdf
- 17 EAT, 2018. "Annual Review." EAT. https://eatforum.org/content/uploads/2019/06/Annual_review_dokument_2018_WEB.pdf
- 18 Alonso-Fradejas, A. et al, 2020. "L'« agroécologie bidon »" Amis de la Terre international, TNI, Crocevia. <https://www.foei.org/fr/ressources/agroecologie-bidon-systeme-alimentaire>
- 19 WEF, n.d. "Charter for Foundation Members." http://www3.weforum.org/docs/WEF_FM_Charter.pdf
- 20 ALEPH, 2020. "Economic, political, and futurist agendas." ALEPH. <https://aleph-2020.blogspot.com/2020/08/ideologies-and-vested-interests.html>
- 21 FIAN International, SID, et IBFAN, 2019. "Quand le soleil projette un ombre" FIAN International, IBFAN, et Society for International Development. <https://www.fian.org/fr/press-release/article/quand-le-soleil-projette-une-ombre-2282>
- 22 The Foundation Center, 2014. "Foundation Stats". <http://data.foundationcenter.org/>
- 23 Rockefeller Foundation, 2021. "The Rockefeller Foundation Releases New Policy for Ethical Investing." Rockefeller Foundation. <https://www.rockefellerfoundation.org/news/the-rockefeller-foundation-releases-new-policy-for-ethical-investing/>
- 24 Action Track 3, 2020. "'Ideas Paper' Action Track 3: Boost Nature-Positive Food Production at Scale." UNFSS.
- 25 GRAIN, 2021. "Greenwashing des entreprises : le « zéro net » et les « solutions fondées sur la nature » sont des escroqueries meurtrières" <https://grain.org/e/6636>
- 26 ALEPH, 2020. "Economic, political, and futurist agendas." ALEPH. <https://aleph-2020.blogspot.com/2020/08/ideologies-and-vested-interests.html>

- 27 WBCSD, 2021. "About Us." World Business Council for Sustainable Development <https://www.wbcsd.org/Overview/About-us>
- 28 WBCSD, 2021. "Our members: Membership by sector." <https://www.wbcsd.org/Overview/Our-members>
- 29 WBCSD, 2021. "Our members: Members." <https://www.wbcsd.org/Overview/Our-members/Members>
- 30 Amis de la terre international, 2021. "La Grosse Arnaque : Comment les grands pollueurs met-tent en avant un agenda "zéro émission nette" pour retarder, tromper et nier l'action climatique" <https://www.foei.org/fr/ressources/la-grosse-arnaque-comment-les-grands-pollueurs-mettent-en-avant-un-agenda-zero-emission-nette-pour-retarder-tromper-et-nier-laction-climatique>
- 31 ETC Group, 2021. "Hijacking food systems: technofix takeover at the FSS." <https://www.etcgroup.org/content/hijacking-food-systems-technofix-takeover-fss>
- 32 WEF, n.d. "Charter for Foundation Members." http://www3.weforum.org/docs/WEF_FM_Charter.pdf
- 33 ALEPH, 2020. "Economic, political, and futurist agendas." ALEPH. <https://aleph-2020.blogspot.com/2020/08/ideologies-and-vested-interests.html>
- 34 "The Great Reset." WEF. <https://www.weforum.org/great-reset/>
- 35 The New Climate Economy, 2018. "The 2018 Report of the Global Commission on the Economy and the Climate: Key Findings." <http://newclimateeconomy.report/2018/key-findings/>
- 36 ALEPH, 2020. "Economic, political, and futurist agendas." ALEPH. <https://aleph-2020.blogspot.com/2020/08/ideologies-and-vested-interests.html>
- 37 FIAN International, SID, and IBFAN. 2019. "Quand le soleil projette un ombre" FIAN Inter-national, IBFAN, et Society for International Development. <https://www.fian.org/fr/press-release/article/quand-le-soleil-projette-une-ombre-2282>
- 38 Center for Governance and Sustainability, n.d. "Reader's Guide: Global Redesign Initiative." University of Massachusetts Boston. <https://www.umb.edu/gri>
- 39 Timothy A. Wise, 2020. "A Défait Des Agriculteurs Africains : Un Nouveau Rapport Montre Que La Revolution Verte Africaine "Échoue À Ses Propres Conditions"" IATP. <https://www.iatp.org/sites/default/files/2020-07/A%20Défait%20Des%20Agriculteurs%20Africains.pdf>
- 40 GRAIN, 2021. "Comment la Fondation Gates pousse le système alimentaire dans la mauvaise direction" <https://grain.org/e/6696>
- 41 Malkan, Stacy, 2021. "Bill Gates Has Radical Plans to Change our Food. What's on the Menu?" U.S. Right to Know. <https://usrtk.org/tag/bill-gates/>
- 42 Canfield M, Anderson MD and McMichael P, 2021. UN Food Systems Summit 2021: Dismantling Democracy and Resetting Corporate Control of Food Systems. *Front. Sustain. Food Syst.* 5:661552. doi: 10.3389/fsufs.2021.661552 <https://www.frontiersin.org/articles/10.3389/fsufs.2021.661552/full>
- 43 Canfield M, Anderson MD and McMichael P, 2021. UN Food Systems Summit 2021: Dismantling Democracy and Resetting Corporate Control of Food Systems. *Front. Sustain. Food Syst.* 5:661552. doi: 10.3389/fsufs.2021.661552 <https://www.frontiersin.org/articles/10.3389/fsufs.2021.661552/full>
- 44 GRAIN, 2021. "Comment la Fondation Gates pousse le système alimentaire dans la mauvaise direction" <https://grain.org/e/6696>
- 45 Canfield M, Anderson MD and McMichael P, 2021. UN Food Systems Summit 2021: Dismantling Democracy and Resetting Corporate Control of Food Systems. *Front. Sustain. Food Syst.* 5:661552. doi: 10.3389/fsufs.2021.661552 <https://www.frontiersin.org/articles/10.3389/fsufs.2021.661552/full>
- 46 Wise, Timothy A, 2021. "Throwing Good Money After Bad: Failing Green Revolution pro-gram readying billion-dollar fund drive", IATP. <https://www.iatp.org/throwing-good-money-after-bad>
- 47 ETC Group, 2020. "The Next Agribusiness Takeover: Multilateral Food Agencies." Creative Commons. https://www.etcgroup.org/sites/www.etcgroup.org/files/files/etc_nextagtake_a4_v7.pdf
- 48 ETC Group, 2020. "The Next Agribusiness Takeover: Multilateral Food Agencies." Creative Commons. https://www.etcgroup.org/sites/www.etcgroup.org/files/files/etc_nextagtake_a4_v7.pdf
- 49 FOLU, 2019. FOLU Growing Better: Ten Critical Transitions to Transform Food and Land Use. FOLU.
- 50 ALEPH, 2020. "Economic, political, and futurist agendas." ALEPH. <https://aleph-2020.blogspot.com/2020/08/ideologies-and-vested-interests.html>
- 51 Alonso-Fradejas, A. et al, 2020. "L'« agroécologie bidon »" Amis de la Terre international, TNI, Crocevia. <https://www.foei.org/fr/ressources/agroecologie-bidon-systeme-alimentaire>
- 52 Alonso-Fradejas, A. et al, 2020. "L'« agroécologie bidon »" Amis de la Terre international, TNI, Crocevia. <https://www.foei.org/fr/ressources/agroecologie-bidon-systeme-alimentaire>
- 53 ETC Group, 2020. "The Next Agribusiness Takeover: Multilateral Food Agencies." Creative Commons. <https://www.etcgroup.org/content/next-agribusiness-takeover-multilateral-food-agencies>

CRÉDITS

RECHERCHE ET RÉDACTION : Kirtana Chandrasekaran, Shalmali Guttal, Madhuresh Kumar, Laura Langner et Mary Ann Manahan.

COORDINATION : Marion Girard Cisneros

DESIGN : Evan Clayburg

Publié par *Food Systems 4 People* | novembre 2021

Le contenu de ce rapport peut être cité ou reproduit à des fins non commerciales à condition que la source soit intégralement mentionnée. Food Systems 4 People serait reconnaissant de recevoir une copie ou un lien vers le texte dans lequel ce rapport est cité ou utilisé.



DES
**SYSTÈMES
ALIMENTAIRES
POUR LE
PEUPLE**

En ce 25^e anniversaire de la souveraineté alimentaire, nous réaffirmons notre unité et notre engagement à faire pression pour des stratégies radicalement transformatrices qui reconnaissent les besoins des peuples, accordent la dignité, respectent la nature, placent les personnes au-dessus des profits, résistent à la mainmise des entreprises et travaillent collectivement vers un système alimentaire équitable et décent pour tous.

www.foodsystems4people.org